

はじめに

このユーザーズマニュアルは、SL1000 アキュイジションソフトウェアを使ったデータアキュイジションユニット SL1000 ファームウェアのバージョンアップが失敗したときのリカバリ手順について説明しています。

免責事項

当社は、当製品の使用に関して、直接または間接に生じるいっさいの損害について、責任を負いません。

準備

USB ドライバのインストール

データアキュイジションユニット SL1000 と接続する PC に USB ドライバがインストールされていることを確認してください。

インストールされていない場合には、SL1000 アキュイジションソフトウェアユーザーズマニュアルに従って、USB ドライバのインストールしてください。

ファームウェアアップデートプログラム (Recovery フォルダ)

ダウンロードして解凍したファイル内にある、Recovery フォルダにファームウェアアップデートプログラムがあります。

FirmwareDownloadApp.exe

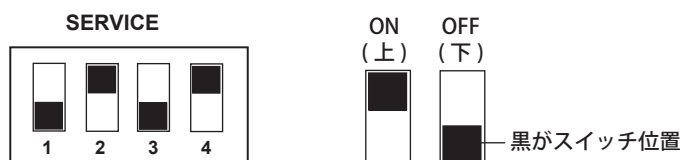
bootload.dll, tmctl.dll

YKMUSB.dll, ymcompress.dll

sl1000_x.xx.ymc (アップデート対象となるファイル。「x.xx」はファームウェアのバージョン番号)

ファームウェアバージョンアップ手順

1. データアキュイジションユニット SL1000(以下 SL1000 と記述)と PC を USB ケーブルで接続します。
2. SL1000 のリアパネルの SERVICE スイッチを下図のように設定します。



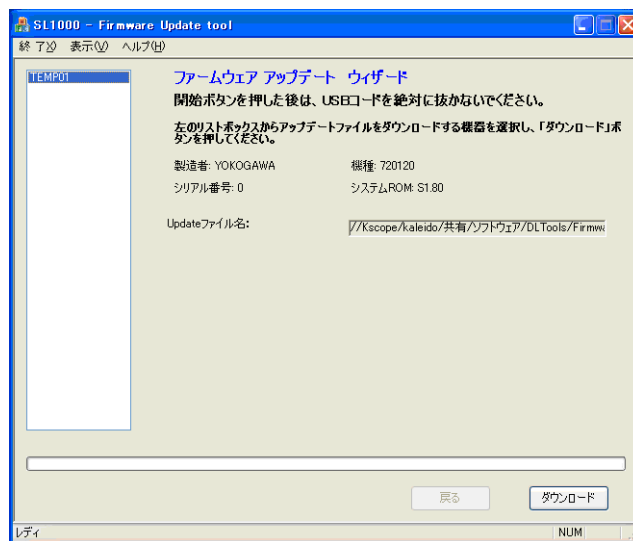
3. SL1000 をフロントパネルの DISPLAY キーを押しながら電源を ON にします。
ディスプレイに“ << Update >> ”が表示されます。表示されている場合は、SERVICE スイッチの設定を確認後、再度 DISPLAY キーを押しながら電源を ON にしてください。

<< Update >>

BT Ver : 1.01
LKDate : 07 / 03 / 22 16 : 52
Boot OK.

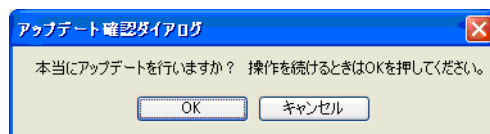
ファームウェアアップデートプログラム (FirmwareDownloadApp) の起動

4. Recovery フォルダ内の sl1000_x.xx.ymc ファイルを同じフォルダ内の FirmwareDownloadApp.exe (ファームウェアアップデートプログラム) ヘドラッグ & ドロップします。ファームウェアアップデートウィザードが起動します。



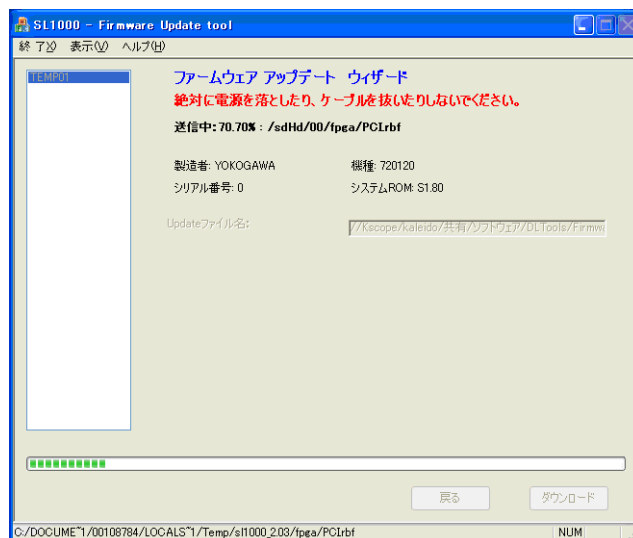
ファームウェアアップデートの実行

5. 「ダウンロード」ボタンをクリックします。ダウンロード実行確認のダイアログが表示されます。



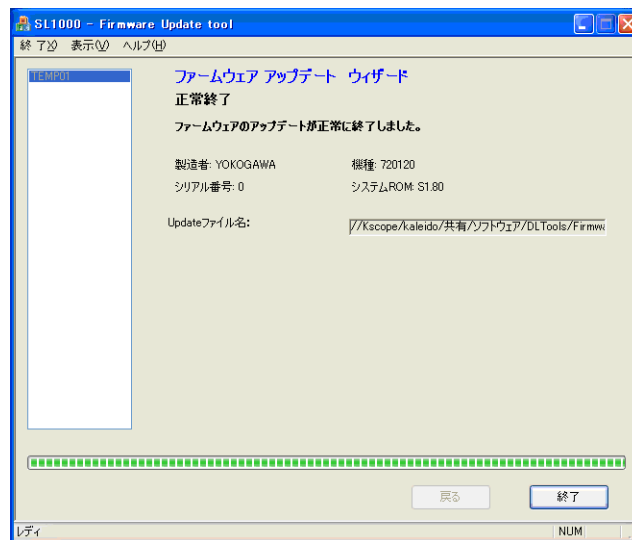
「OK」ボタンをクリックします。ファームウェアのアップデートが開始されます。

ダウンロードが完了するまでは絶対に USB ケーブルを抜いたり電源を落としたりしないでください。



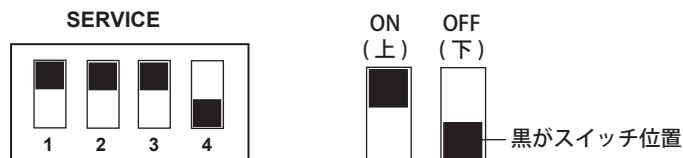
ファームウェアアップデート終了

6. アップデートが正常に終了すると、下記画面が表示されます。「終了」ボタンをクリックします。



SL1000 の再起動

7. SL1000 の電源を OFF にします。SL1000 のリアパネルの SERVICE(DIP-SW) スイッチを下図のように元に戻してから、再度、SL1000 の電源を ON にします。



ファームウェアバージョンの確認

1. SL1000 アクイジションソフトウェアを起動します。
2. 環境メニューの自己診断から「ユニット情報」タブを選択します。SL1000 のファームウェア、FPGA、モジュールの情報が表示されます。
3. アップデートしたファームウェアのバージョンを確認してください。

